



Bulletin d'information

Mot du dicastère de la formation

Chères habitantes, chers habitants,

J'ai le plaisir de présenter à la population le dicastère dont j'ai la responsabilité depuis le début de la présente législature. Celui-ci regroupe l'école primaire du cercle scolaire de Bourrignon-Develier, ainsi que l'unité d'accueil de la petite enfance UAPE, à laquelle sera ajoutée prochainement une crèche pouvant accueillir 10 enfants de 0 à 4 ans.

L'école primaire de Develier fait partie du cercle scolaire Bourrignon-Develier, créé en 2022. Elle accueille environ 140 élèves répartis sur deux sites, à la Rue du Carmel 2 pour les classes de 1P à 2P et Rue du Carmel 1 pour les classes de 3P à 8P. La direction est assurée par M. Gilles Meister.

L'école comporte 8 classes de la 1P à la 8P avec, au total, 15 enseignants. En dehors des cours habituels, elle renforce la qualité des interactions entre les élèves grâce à des activités hors-cadre organisées tout au long de l'année. Elle tente également de prévenir et de lutter contre le harcèlement scolaire à l'aide de la méthode de préoccupation partagée (MPP) à laquelle tous les enseignants sont formés.

L'UAPE (unité d'accueil pour écoliers) a ouvert ses portes le 7 janvier 2013 et a une capacité d'accueil de 15 places. Actuellement, l'institution accueille 50 enfants pour environ 13 familles domiciliées à Develier ou Bourrignon (il faut compter environ 2 à 3 enfants par place). Elle occupe une salle de classe dans le petit bâtiment scolaire ainsi que d'une deuxième salle pour les repas de midi et les goûters, ce qui lui permet d'accueillir jusqu'à 30 enfants, uniquement pour le repas de midi.

L'institution est ouverte de 6h30 à 18h45 du lundi au vendredi et il est possible de déjeuner, de dîner et d'avoir une collation le matin à 10h et l'après-midi à 16h.

L'équipe éducative est composée de 2.20 EPT dont un 0.40 EPT de direction. Le personnel éducatif est au bénéfice d'un diplôme ES (école supérieure) d'éducateur de l'enfance. La direction est assurée par Mme Sibylle Petermann qui est titulaire d'un DAS (Diploma of Advanced Studies) en gestion et direction d'institutions éducatives sociales et socio-sanitaires.

Projet « Crescendo » : vers un campus scolaire complet

Face à la croissance démographique de la Commune, et vu l'autorisation d'ouvrir une crèche de 10 places octroyée par le Canton en 2022, un projet d'envergure baptisé « Crescendo » a été lancé pour transformer l'école en un véritable campus accueillant les enfants de 0 à 12 ans. La population a accepté en septembre 2024 un crédit de 4.5 millions de francs pour cette réalisation qui comprend :

- La création d'une crèche : une structure pour les enfants de 0 à 4 ans sera aménagée dans le bâtiment actuel de l'école enfantine. Cette crèche complètera l'Unité d'accueil pour écoliers (UAPE) « La Récré », ouverte en 2013.
- L'agrandissement de l'école primaire : une extension vers l'ouest du bâtiment sud est prévue, avec la construction de six nouvelles salles de classe, deux salles auxiliaires et un bureau de direction. Cette expansion vise à répondre aux besoins actuels et futurs en matière d'espace et de pédagogie.
- Le réaménagement de la place de jeux sise devant l'école enfantine actuelle.

Un accent particulier été mis sur l'accessibilité et la durabilité. Ainsi, le projet inclut l'installation d'un ascenseur pour respecter la Loi sur l'égalité pour les personnes à mobilité réduite, ainsi que l'intégration de panneaux photovoltaïques pour une meilleure efficacité énergétique.

Les travaux sont planifiés en deux phases : l'extension de l'école primaire débutera à l'été 2025 pour une durée d'un an, suivie par l'aménagement de la crèche dès l'été 2026, prévu pour neuf mois.

Ainsi dès la rentrée 2027, la Commune disposera d'un magnifique campus scolaire qui contribuera de façon évidente au soutien de la jeunesse et des familles ainsi qu'au développement harmonieux du village.

Avec mes meilleures salutations.
Sigismond Jacquod, conseiller communal

Assemblée communale

Une Assemblée communale ordinaire est convoquée pour le **mardi 24 juin 2025 à 19h30**, à la **salle des Assemblées du bâtiment administratif, Rue de l'Eglise 8**.

Ordre du jour :

1. Approuver le procès-verbal de l'Assemblée communale du lundi 5 décembre 2024, publié sur le site internet de la Commune ;
2. Présentation des comptes 2024 (consultables sur le site internet de la Commune), ratification des écarts budgétaires, décisions ;
3. Discuter et voter l'ouverture d'un crédit de Fr. 85'000.00, à couvrir par voie d'emprunt, pour la réfection du carrefour Rue du Carmel - Chemin de la Golatte et donner compétence au Conseil communal pour se procurer le financement et, le cas échéant, le consolider ;
4. Discuter et voter le règlement relatif aux redevances communales sur la consommation d'électricité ;
5. Divers.

Dépôt public

Le règlement communal relatif aux redevances communales sur la consommation d'électricité est déposé publiquement durant 20 jours avant et 20 jours après l'Assemblée communale du 24 juin 2025 au Secrétariat communal où il peut être consulté. Les éventuelles oppositions seront adressées par écrit et dûment motivées, durant le dépôt public, au Secrétariat communal.

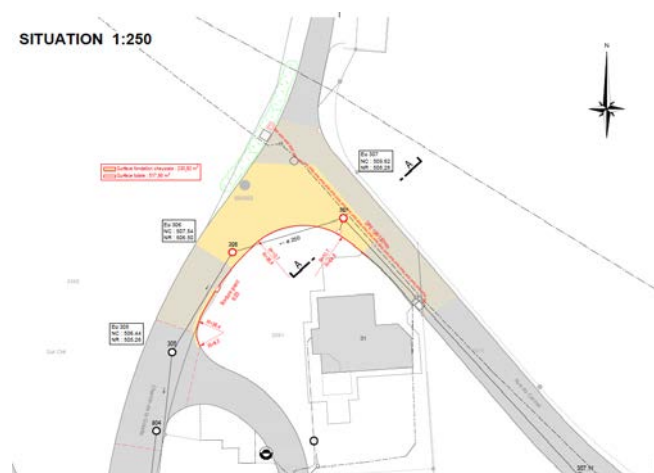
Argumentaire des points de l'ordre du jour

2. Présentation des comptes 2024 (consultables sur le site internet de la Commune), ratification des écarts budgétaires, décisions.

Le compte de résultat 2024 présente un excédent de charges de Fr. 41'527.16, alors que le budget tablait sur un bénéfice de Fr. 55'160.00. Les comptes ont été révisés les 12 et 13 mai 2025 et sont disponibles sur le site internet de la Commune.

3. Discuter et voter l'ouverture d'un crédit de Fr. 85'000.00, à couvrir par voie d'emprunt, pour la réfection du carrefour Rue du Carmel - Chemin de la Golatte et donner compétence au Conseil communal pour se procurer le financement et, le cas échéant, le consolider.

Le Conseil communal propose l'ouverture d'un crédit pour la réfection du carrefour Rue du Carmel - Chemin de la Golatte. La couche de roulement sera posée sur la totalité de la surface du carrefour. Le service électrique prévoit également le renforcement de son réseau par la pose de deux nouveaux tube PE.



Il est également prévu de profiter de ces travaux pour remettre en état une zone de purge à la Rue du Carmel.

4. Discuter et voter le règlement relatif aux redevances communales sur la consommation d'électricité

Après plusieurs mois de travaux nécessaires à l'établissement de l'ensemble de ses dispositions d'exécution, la loi cantonale sur l'approvisionnement en électricité (Label) est entrée en vigueur le 1er mars 2024. Les décisions prises par les Autorités cantonales clarifient l'organisation de la distribution d'électricité

dans le canton du Jura et le prélèvement de redevances sur l'électricité. Elles permettent également de disposer d'un mandat de prestations avec les gestionnaires de réseau actifs sur le territoire cantonal, dans une optique de partenariat.

La loi sur l'approvisionnement donne la possibilité aux communes de prélever deux taxes sur l'électricité :

- une redevance pour l'utilisation du domaine public et
- une redevance à vocation énergétique.

Ces taxes sont déjà prélevées selon le règlement actuel en vigueur. Il sera remplacé pour ce nouveau règlement.

Remplissage des piscines - rappel

Avec l'arrivée des beaux jours, nous rappelons aux propriétaires de piscine (enterrée ou hors-sol) qu'ils doivent impérativement prendre contact avec le bureau communal au 032 422 15 15 ou par courriel à administration@develier.ch avant le remplissage de leur bassin. Ceci dans le but de planifier les prélèvements et d'éviter que le niveau du réservoir n'atteigne un seuil critique.



Demandes de bourses

Les demandes de bourse communale pour apprentis et étudiants pour l'année scolaire écoulée **2024/2025** doivent être déposées au secrétariat communal jusqu'au **15 septembre 2025**. Les formulaires sont à disposition à l'administration communale ou sur le site internet www.develier.ch, rubrique « Chemin de vie/école ». Les demandes parvenant au secrétariat communal après le délai fixé ne seront plus prises en considération.

En ce qui concerne les bourses cantonales pour l'année en cours **2025/2026**, les demandes pourront être déposées à partir du 1^{er} août 2025 sur le Guichet virtuel de la République et Canton du Jura.

Vous trouverez de plus amples informations sur le site internet www.jura.ch/bourses ou en scannant le QR code ci-dessous.



Avis aux propriétaires de chien

Les Autorités communales se permettent de rappeler deux articles du Règlement concernant la garde et la taxe des chiens :

- Art. 15, al. 2 : Tout chien doit être tenu en laisse sur la voie publique, dans les espaces ouverts au public ainsi que sur les domaines privés accessibles au public.
- Art. 16, al. 1 : Le détenteur d'un chien, ou la personne à qui il l'a confié, prend des mesures afin que son chien ne souille pas la voie publique, notamment les trottoirs et les banquettes herbeuses, ainsi que les propriétés privées.
- Art. 16, al. 2 : Le détenteur élimine les excréments que son chien laisse sur la voie publique.

Il est demandé aux propriétaires de chiens de déposer les sacs à crottes dans les poubelles installées à cet effet sur l'ensemble du territoire communal.

Subventions énergétiques

Le Conseil communal et le Service électrique encouragent les énergies renouvelables et mènent une politique énergétique ambitieuse. Les Autorités communales ont arrêté un programme de subventionnement pour toute personne (physique ou morale) qui prendra des mesures dans ce domaine.

Voici quelques domaines pour lesquels des subventions peuvent être octroyées :

- établissement d'un certificat énergétique CECB et CECB Plus ;
- remplacement du chauffe-eau électrique par un chauffe-eau pompe à chaleur ;
- remplacement du chauffage électrique ou à énergie fossile par un chauffage à bois-énergie ou une pompe à chaleur.

Les Autorités communales rappellent que les demandes de subvention, conformément à la pratique cantonale, doivent être adressées avant le début des travaux. En cas de non-respect de cette procédure et selon l'arrêté communal en vigueur, les demandes ne pourront pas être acceptées.

Renseignements :
sed.develier.ch



Le programme Bâtiments mis en place par la Confédération et les cantons est toujours disponible. Il encourage l'efficacité énergétique et l'exploitation des énergies renouvelables dans le domaine du bâtiment. Ce programme est financé par la taxe CO₂ et par le Canton du Jura.

Renseignements :
jura.ch/DEN/SDT/Energie



Ramassage des déchets verts et branchages

A la suite d'une mise au concours du mandat de ramassage des déchets verts et branchages, le Conseil communal a attribué ce dernier à l'entreprise GoTri de Develier. Cette entreprise aura la charge de ce ramassage dès le 1^{er} juillet 2025.

L'organisation des tournées reste identique. Il est rappelé que, pour les branchages, les fagots doivent avoir les dimensions suivantes :

Longueur : max. 150 cm
Diamètre : max. 40 cm
Poids : max. 25 kg

Campagne jurassienne de sensibilisation à la précarité

A la suite du succès de la campagne 2024, le Canton du Jura et les partenaires du domaine social organisent une nouvelle action en vue d'encourager le recours aux prestations sociales, du 5 au 30 mai 2025. Elle vise à nouveau à promouvoir le site JU-lien.org qui informe sur les prestations sociales et qui propose un soutien par des professionnels, gratuit et confidentiel, pour analyser la situation des personnes et les orienter cas échéant. La prestation restera par ailleurs offerte au-delà du temps fort de la campagne.

Informations en scannant le QR code ci-joint :



Fête du village et mérites sportifs et culturels

La Fête du village aura lieu le vendredi 5, samedi 6 ainsi que le dimanche 7 septembre. Le Conseil communal, en accord avec le comité d'organisation, a décidé de réactiver les mérites sportifs et culturels.

Les résultats pouvant être pris en considération devront être annoncés par les méritants eux-mêmes, citoyens ou sociétés locales.

Aussi, si vous avez obtenu des résultats qui entrent dans les critères ci-dessous ou si vous pensez avoir accompli un exploit particulier, nous vous prions de bien vouloir vous annoncer à notre administration jusqu'au vendredi 11 juillet 2025. C'est sur la base de vos annonces que la liste des mérites sportifs et culturels sera établie.

Seront récompensés :

Sociétés :

Résultats au niveau :

- fédéral : 1^{er} et 2^e rang
- romand : 1^{er} rang
- cantonal : 1^{er} rang

Individuels :

Résultats au niveau :

- fédéral : 1^{er} au 10^e rang
- romand : 1^{er} et 2^e rang
- cantonal : 1^{er} et 2^e rang

A mentionner dans votre annonce :

- nom, prénom ou société
- discipline, catégorie et résultats.

Frelon asiatique

Le frelon asiatique est un insecte exotique menaçant la faune entomologique indigène et notamment les colonies d'abeilles domestiques. Depuis sa première détection en 2017, sa progression s'est accélérée et l'espèce est désormais bien implantée dans tous les districts du canton. Face à cette évolution, un groupe de pilotage a été mis en place l'an dernier par la Fédération Jurassienne d'Apiculture (FJA), le CABI, la Fondation Rurale Interjurassienne (FRI) et l'Office de l'environnement.

Les Autorités cantonales sollicitent la participation active de la population, à travers le signalement des observations suspectes d'individus et de nids sur la plateforme nationale www.frelonasiatique.ch. Elles comptent sur la vigilance de toutes et tous, notamment des personnes régulièrement présentes dans le terrain (voyers, forestiers, chasseurs, naturalistes, apiculteurs, etc.).

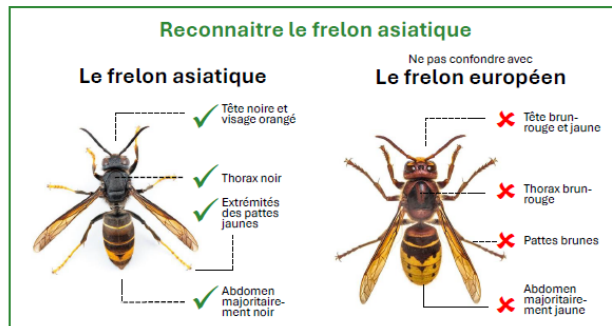
Après confirmation de la présence de frelons asiatiques et non d'une espèce indigène, les particuliers peuvent, pour les nids proches des habitations, mandater un spécialiste habilité à procéder à l'élimination de nids. La liste est disponible sur le site Internet de l'Office de l'Environnement à l'adresse :

www.jura.ch/frelonasiatique

Les frais peuvent être pris en charge par les assurances comme pour les nids de guêpes. Pour les nids problématiques pour les ruchers, la FJA dispose parmi ses membres d'intervenants formés.

Aidez-nous à trouver le frelon asiatique

Le frelon asiatique à pattes jaunes est une espèce invasive en Suisse qui s'attaque aux abeilles domestiques et à d'autres pollinisateurs. Aidez-nous à localiser sa présence, afin que nous puissions protéger notre faune indigène.



Credits : Frelon asiatique © Steve Crook. Frelon européen © Wikimedia, nid primaire gauche © insectentopographie.fr, nid primaire droite © iohelion.com, nid secondaire © gwen.fr

Fondation Rurale Interjurassienne CABI FJA Fédération Jurassienne d'Apiculture JURA.CH

SlowUp

Le dimanche 29 juin et pour la 15^e fois, la mobilité douce sera mise en avant au Jura lors du SlowUp. Une boucle de 35 km de routes est libérée pour les amateurs de vélo, roller ou de marche.



Il est également possible de s'offrir une petite pause sur l'un des nombreux stands installés dans les villages traversés. A noter que des animations pour petits et grands sont aussi proposés un peu partout sur le parcours.

Le Valiant Marathon du Jura vivra sa 2^{ème} édition sur les routes du SlowUp.

Les participants pourront se désaltérer et se rassasier à aux stands tenus par la société Sainte-Cécile et le FC Develier.

Bureau de prévention des accidents

Que ce soit par mauvaise conscience ou un regain d'énergie, pour bon nombre de personne, le nettoyage et le jardinage de printemps font partie des incontournables.

Que vous astiquiez ou jardiniez, vous devrez tôt ou tard monter sur un escabeau ou une échelle. À noter qu'à l'intérieur, il convient d'utiliser un escabeau stable doté d'un arceau de sécurité. À l'extérieur, l'échelle doit être placée sur une surface plane. Si elle est appuyée contre un arbre, fixez la partie supérieure à une branche.

Concernant l'équipement de protection, des chaussures fermées et antidérapantes sont indispensables à l'intérieur comme à l'extérieur. En fonction de votre activité, portez également des gants, des lunettes de protection ou une protection respiratoire ou auditive.

Répartissez les gros travaux de jardinage ou de nettoyage sur plusieurs jours et faites régulièrement des pauses, car la précipitation est l'ennemi de la sécurité.

En parlant d'ennemi : soyez prudent-e lors de la manipulation de produits de jardinage et de nettoyage corrosifs. Enfilez impérativement des gants, des lunettes de protection et une protection respiratoire. Après utilisation, rangez les produits hors de portée des enfants et conservez-les sous clé.

Pour votre sécurité :

- Utilisez un escabeau ou une échelle stable.
- Selon l'activité : portez un équipement de sécurité
- Évitez toute précipitation lors du jardinage ou du nettoyage.
- Prudence avec l'électricité : pas de contact entre l'eau et les raccordements électriques ; à l'extérieur, branchez les appareils électriques sur une prise dotée d'un disjoncteur FI.

Attention aux produits toxiques : conservez les produits chimiques pour le jardinage et les produits de nettoyage en lieu sûr.

Pour en revenir à l'électricité : veillez, lors de travaux de nettoyage, à ce que l'eau n'entre jamais en contact avec des raccordements électriques. Si vous utilisez des appareils de jardinage électriques, installez un disjoncteur FI, qui protège contre le risque d'électrocution.

Vous trouverez de plus amples informations au sujet de la sécurité lors des nettoyages et du jardinage sur bpa.ch/nettoyage et bpa.ch/jardinage



Source : www.bfu.ch/fr

Permaculture

La permaculture vous invite chaleureusement à rejoindre ses bacs devant l'administration communale.

Que vous soyez jardinier amateur, futur jardinier ou jardinier en herbe, vous êtes tous les bienvenus les mardis dès 18h.



Venez goûter à nos délicieux légumes cultivés sans engrais ni pesticides et passer un moment de convivialité et d'amitié. Nous fonctionnons sans président, sans comité, sans cotisation. Rejoignez-nous pour un moment de détente et de partage !

ECAS Jura – prestations complémentaires

Qu'est-ce que les prestations complémentaires (PC) ?

Leur but est de couvrir les besoins vitaux des personnes bénéficiant de rentes de l'assurance-vieillesse et survivants ou de l'assurance-invalidité.

Qui peut avoir droit aux PC ?

Les bénéficiaires de rente AVS, de rente de l'AI, d'allocation pour impotent de l'AI (après 18 ans), ou d'indemnité journalière de l'AI pendant six mois au moins peuvent avoir droit aux PC si :

- ils ne disposent pas d'une fortune nette supérieure à Fr. 100'000.00 (personnes seules), Fr. 200'000.00 (couples) ou Fr. 50'000.00 (enfants et orphelins), et si
- ils ont leur domicile et leur résidence habituelle en Suisse
- ils sont de nationalité suisse ou ressortissant d'un Etat membre de l'UE/AELE, ou si
- ils sont de nationalité étrangère et ont habité en Suisse de manière ininterrompue durant dix ans. Pour les réfugiés et les apatrides, ce délai est de cinq ans.

Où et comment faire sa demande PC ?

La demande doit être déposée formellement auprès de l'agence communale AVS de votre lieu de domicile en utilisant le formulaire officiel disponible sur le site de l'ECAS Jura.

Comment sont calculées les PC ?

Le montant de la PC annuelle correspond à la différence entre les dépenses reconnues et les revenus déterminants.

Quelles sont les catégories de prestations ?

Il existe deux catégories de prestations :

- la prestation complémentaire annuelle, versée mensuellement
- le remboursement des frais de maladie et d'invalidité.

Quelles sont les dépenses reconnues ?

Les dépenses suivantes sont reconnues :

- besoins vitaux
- loyer
- frais d'obtention du revenu

- frais d'entretien des immeubles et intérêts hypothécaires
- montant pour l'assurance obligatoire des soins (prime effective ou prime moyenne cantonale)
- cotisations à l'AVS/AI/APG
- frais de prise en charge extrafamiliale d'enfants jusqu'à onze ans, lorsque la prise en charge est nécessaire et dûment établie
- contributions d'entretien prévues par le droit de la famille.

Quelles autres dépenses sont reconnues pour les résident·e·s en EMS ou en établissement hospitalier ?

- la taxe journalière ou forfait socio-hôtelier
- le montant dévolu aux dépenses personnelles (achat de vêtements, d'articles d'hygiène, de journaux, paiement des impôts, etc.).

Ce montant annuel s'élève à Fr. 2'976.00 (Fr. 248.00 par mois).

Quels sont les revenus déterminants ?

Ces revenus sont intégralement pris en compte :

- toutes les rentes (AVS, AI, prévoyance professionnelle, assurance-accidents, assurance militaire et assurances sociales étrangères)
- revenus de la fortune (intérêts, dividendes, par exemple)
- fermages, usufruit, locations
- valeur locative du logement (habité ou non)
- contributions d'entretien prévues par le droit de la famille
- indemnités journalières de l'assurance-maladie, de l'AI, de l'assurance-chômage ou de l'assurance-accidents
- prestations périodiques versées par des employeurs
- revenu de l'activité lucrative des bénéficiaires d'indemnités journalières de l'AI
- ressources et parts de fortune dont un ayant droit s'est dessaisi (ex. donation, radiation d'un usufruit, conjoint ne travaillant pas, etc.).

Quels sont les éléments de fortune pris en compte ?

Font entre autres partie de la fortune du/de la requérant·e :

- les biens mobiliers (épargne, titres, actions et obligations, dépôts, etc.)
- les valeurs de rachat des assurances-vie et des rentes viagères
- les capitaux inhérents aux 2^e et 3^e piliers
- la part de la succession indivise

- les biens immobiliers (servant d'habitation ou non, en Suisse ou à l'étranger)
- les dettes prouvées.

Quelle est la part de fortune prise en compte ?

Une part de la fortune est retenue (franchise déduite), lorsque celle-ci dépasse Fr. 30'000.00 pour les personnes seules, Fr. 50'000.00 pour les couples et Fr. 15'000.00 pour les enfants et les orphelins.

Après déduction de la franchise, une imputation/majoration de la fortune est calculée sur la base des critères suivants dans le canton du Jura :

- 1/5^e pour les bénéficiaires de rentes de vieillesse placés en institution
- 1/10^e pour les bénéficiaires de rentes de vieillesse non placés en institution
- 1/15^e pour les autres bénéficiaires.

En tant que propriétaire, puis-je bénéficier de PC ?

Oui, être propriétaire n'est pas incompatible avec un droit éventuel aux PC. La valeur du bien immobilier servant d'habitation à prendre en compte est réduite de Fr. 112'500.00, et même de Fr. 300'000.00 dans les cas suivants :

- l'immeuble d'un couple marié est habité par l'un·e des conjoint·e·s, tandis que l'autre vit dans un home ou à l'hôpital
- l'immeuble d'un couple marié est habité par l'un·e des conjoint·e·s, qui perçoit une allocation pour impotent
- l'immeuble est habité par une personne seule qui perçoit une allocation pour impotent·e.

En outre, l'éventuelle dette hypothécaire est déduite de la valeur du bien qu'elle grève.

Source : www.ecasjura.ch

Agenda

Musée de la vie jurassienne - collection Chappuis-Fähndrich

Dimanche 1^{er} juin 2025, de 11h00 à 17h00 : L'écho des vieille mécaniques - journée spéciale rétro avec d'anciens bolides et à 15h00, rencontre avec M. Olivier Luder « 44 ans au service des Chemins de fer du Jura, souvenirs et anecdotes ».

Bibliobus - animation « Ensemble »

Mardi 10 juin 2025 - de 17h30 à 19h30 à la place de la Poste.

Assemblée communale

Mardi 24 juin 2025, à 19h30, salle des Assemblées du bureau communal, Rue de l'Eglise 8.

SlowUp Jura Agglo'balade

Dimanche 29 juin 2025 dès 09h00.

Musée de la vie jurassienne - collection Chappuis-Fähndrich

Dimanche 6 juillet 2025, 15h00 : « XXe siècle : des gueules jaunes dans la vallée de Delémont » par M. Vincent Friedli, archéologue et conseiller scientifique au Musée jurassien d'art et d'histoire.

Musée de la vie jurassienne - collection Chappuis-Fähndrich

Dimanche 3 août 2025, 15h00 : « La photographie et son traitement, de Niepce en 1822 à nos jours », présentée par M. Jean Hoffmeyer, enseignant retraité.

Fête du village

Vendredi 5, samedi 6 et dimanche 7 septembre 2025, zone d'utilité publique.

Horaire estival et adresse

En raison des vacances d'été, le bureau communal sera uniquement ouvert le matin, de 10h30 à 11h30 :

- du lundi 14 juillet au vendredi 18 juillet 2025 et
- du lundi 4 août au vendredi 8 août 2025.

Le bureau communal sera fermé :

- du lundi 21 juillet au vendredi 1^{er} août 2025.

Les Autorités communales vous remercient de votre compréhension et vous souhaitent un bel été ensoleillé.

Commune mixte de Develier

Rue de l'Eglise 8

2802 Develier

032 422 15 15 / administration@develier.ch

